



Nr. **48** 14.06.2012 3. Jahrgang

Mitteilungen vom Schachbezirk Oberberg

Redaktionelle Leitung: Benedikt Schneider • Krottorfer Straße 30 • 51597 Morsbach • Tel.: 02294-6700 • Mail: schneider.benedikt@freenet.de

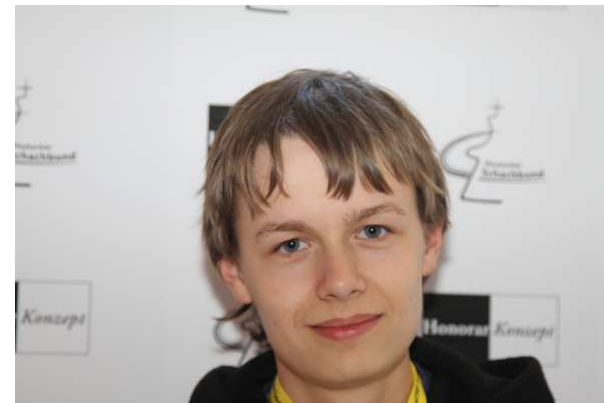
Dabei sein, das ist alles!



Hier hätte man aus Gründen der Stimmigkeit gerne ein Foto von Christian Goller gesehen. Doch die Googlei lässt ganz viele Personen erscheinen, nur keinen Christian Goller. Und Martins Foto Platz füllend zu verändern, hätte ihm ein noch längeres Gesicht verpasst...

Ob die beiden DJEM-Fahrer Martin Riederer (links) und Johannes Karthäuser dieses bekannte Motto auch als Fazit ihrer Reise nach Oberhof ziehen, scheint nicht unwahrscheinlich. Beide erreichten 3,5 Punkte aus neun Spielen; wir behalten uns eine Bewertung vor und kommentieren die Geschehnisse aus Thüringen auch nicht, sondern liefern ab **Seite 2** lediglich die Partien der beiden.

Dass der olympische Gedanke als Trostspender fungieren kann, das hat Christian Goller auf **Seite 5** zugegeben, der mit seinen Marienheidern beim Spaßturnier in Leutasch, die Tabelle mangels Erfolg von unten her anschauen muss. Im Unterschied dazu konnte WM-Verlierer Boris Gelfand auf **Seite 8** zumindest ein stattliches Trostgeld für sein Dabei sein mitnehmen. Beim nächsten Mal wird's besser.





Partien mit besonderem Stellenwert

DJEM: Martin Riederer und Johannes Karthäuser holen 3,5 Punkte aus neun Partien

Die Deutschen Jugendeinzelmeisterschaften fanden vom 26. Mai bis 3. Juni in Oberhof (Thüringen) statt. Martin Riederer und Johannes Karthäuser starteten beide in der Altersklasse U18.

Martins Partien

(1) Riederer, Martin (1912) - Schreiner, Till (2219) [E91]

1.d4 Sf6 2.c4 g6 3.Sc3 Lg7 4.e4 d6 5.Sf3 0-0 6.Le2 Sa6 7.Lg5 h6 8.Lh4 c6 9.0-0 De8 10.Se1 e5 11.d5 c5 12.Sd3 Sh7 13.Sb5 Dd7 14.Tb1 f5 15.f3 Sf6 16.Sc3 f4 17.b4 cxb4 18.Sxb4 Sxb4 19.Txb4 g5 20.Lf2 b6 21.Da4 Df7 22.Sb5 De7 23.Da3 g4 24.Ta4 g3 25.hxg3 Sh5 26.gxf4 Sxf4 27.Te1 Dg5 28.g3 ½-½

(2) Berchtenbreiter, Maximilian (2332) - Riederer, Martin (1912)

[C00]

1.e4 e6 2.d3 d5 3.Sd2 Sf6 4.De2 Le7 5.Sgf3 b6 6.g3 dxe4 7.dxe4 La6 8.c4 Sc6 9.Lg2 e5 10.0-0 Lc8 11.h3 Le6 12.Td1 Dc8 13.Kh2 Sd7 14.Sb1 Lc5 15.Sc3 Sd4 16.Sxd4 Lxd4 17.Sb5 Lc5 18.f4 f6 19.b3 a6 20.Sa3 Ld4 21.Tb1 c5 22.Le3 Dc7 23.Sc2 Td8 24.Ld2 Sb8 25.Se1 Sc6 26.Sf3 Lf7 27.Se1 Le6 28.Sd3 h5 29.f5 Lf7 30.Se1 Se7 31.Sf3 g5 32.h4 g4 33.Sxd4 Txd4 34.Tdc1 Sc6 35.a3 0-0 36.b4 cxb4 37.axb4 Tfd8 38.Le3 Td3 39.Lf1 Dd7 40.Dxd3 Dxd3 41.Lxd3 Txd3 42.b5 axb5 43.cxb5 Sa5 44.Tc8+ Kg7 45.Lxb6 Sb3 46.Td8 Tc3 47.Lf2 Tc2 48.Kg1 Tc7 49.b6 Tb7 50.Tbd1 Sd4 51.Lxd4 exd4 52.Td6 d3 53.T1xd3 Lc4 54.Td7+ Kh6 55.Txb7 Lxd3 56.Th7+ 1-0

(3) Riederer, Martin (1912) - Dünzel, Jonas (2055) [D95]

1.d4 Sf6 2.c4 g6 3.Sc3 d5 4.Sf3 Lg7 5.e3 0-0 6.Db3 e6 7.Ld2 Sc6 8.cxd5 exd5 9.Le2 Te8 10.0-0 Tb8 11.Tac1 Le6 12.Sa4 Se4 13.Sc5 Sxc5 14.Txc5 Lf8 15.Tcc1 Ld6 16.Tfd1 Lf5 17.Da4 Ld7 18.Db3 Lf5 19.Da4 Ld7 20.Db3 Lf5 ½-½

(4) Wenninger, Philipp (2205) - Riederer, Martin (1912) [A81]

1.d4 f5 2.g3 Sf6 3.Lg2 g6 4.Sh3 Lg7 5.Sf4 d6 6.Sc3 e5 7.dxe5 dxe5 8.Dxd8+ Kxd8 9.Sfd5 c6 10.Sxf6 Lxf6 11.e4 Sa6 12.Le3 Le6 13.0-0-0+ Kc7 14.The1 Thd8 15.Txd8 Kxd8 16.a3 Ke7 17.Lf1 Sc7 18.f4 Kf7 19.Ld2 exf4 20.e5 Le7 21.gxf4 Td8 22.Lg2 Sd5 23.Sxd5 Lxd5 24.Lxd5+ Txd5 25.Le3 b6 26.c4 Td8 27.Kc2 Ke6 28.b4 h6 29.Tg1 Tg8 30.Kd3 g5 31.h3 Td8+ 32.Kc3 Tg8 33.Kd3 Kf7 34.Tg2 Kg6 35.fxg5 hxg5 36.Lxg5 Lxg5 37.h4 Kh5 38.hxg5 Tg5 39.Te2 Tg8 40.Th2+ Kg6 41.Tg2+ Kf7 42.Txg8 Kxg8 43.Ke3 Kf7 44.Kf4 Ke6 45.b5 cxb5 46.cxb5 Kd5 47.Kxf5 Kc5 48.e6 Kxb5 49.e7 Ka4 50.e8D+ Kxa3 51.De7+ 1-0

(6) Hocke, Sebastian (1957) - Riederer, Martin (1912) [C11]

1.e4 e6 2.d4 d5 3.Sc3 Sf6 4.e5 Sfd7 5.f4 c5 6.Sf3 Sc6 7.Le3 Le7 8.Dd2 0-0 9.Le2 a6 10.0-0 b5 11.a3 Lb7 12.g4 f6 13.Sd1 fxe5 14.fxe5 Txf3 15.Lxf3 cxd4

16.Lf4 Sdx5 17.Lxe5 Sxe5 18.Dxd4 Dc7 19.Dd2 Lc5+ 20.Kg2 Sxf3 21.Txf3 d4
22.Sf2 Dc6 23.De2 Tf8 0-1

(7) Budszuhn,Timo (1964) - Riederer,Martin (1912) [A06]

1.b3 d5 2.Sf3 Sf6 3.Lb2 g6 4.g3 Lg7 5.Lg2 0-0 6.d3 c6 7.Sbd2 Lg4 8.c4 dxc4
9.Sxc4 Sbd7 10.Dc2 Sb6 11.0-0 Sxc4 12.bxc4 Lxf3 13.Lxf3 Sd7 14.Lxg7 Kxg7
15.Tab1 Tb8 16.Tb2 Dc7 17.Tfb1 b6 18.d4 e5 19.e3 c5 20.d5 f5 21.e4 f4
22.Lg4 Sf6 23.De2 Se8 24.Tb3 Dd6 25.h4 Tb7 26.a4 Sc7 27.a5 Sa6 28.gxf4
Txf4 29.Lc8 Tbf7 30.Lxa6 Df6 31.Tf1 Txb4 32.Tg3 Tf4 33.Lc8 Dh4 34.Tg4 Dh5
35.f3 T7f6 36.Dh2 Txf3 37.Txf3 Dxh2+ 38.Kxh2 Txf3 39.axb6 axb6 40.Tg3 Tf4
41.d6 Kf8 42.Ta3 Tf2+ 43.Kg3 Td2 44.d7 Ke7 45.Ta6 Td6 46.Ta2 Td4 47.Th2
h5 48.Tf2 Kd8 49.Tf6 Kc7 50.Tf8 g5 51.Tg8 Td3+ 52.Kf2 Td4 53.Te8 h4
54.Txe5 Txc4 55.Td5 Kd8 56.Txg5 Td4 57.Th5 c4 58.Txb4 c3 59.Ke3 Td1
60.Th8+ Kc7 61.d8D+ Txd8 62.Txd8 Kxd8 63.La6 1-0

(8) Riederer,Martin (1912) - Weber,Max (2062) [E12]

1.d4 Sf6 2.c4 e6 3.Sf3 b6 4.a3 Lb7 5.Sc3 d5 6.Lf4 Ld6 7.Lg3 0-0 8.e3 Lxg3
9.hxg3 Sbd7 10.Ld3 dxc4 11.Lxc4 c5 12.0-0 cxd4 13.exd4 Tc8 14.De2 Sb8
15.Tfd1 Lxf3 16.gxf3 Sc6 17.d5 exd5 18.Sxd5 Sxd5 19.Lxd5 Df6 20.Lxc6 Dxc6
21.Td2 Tfe8 22.Dd3 Tc7 23.Tad1 h6 24.Df5 De6 25.Db5 De5 26.Da4 Tce7
27.Kg2 Df6 28.Td8 Txd8 29.Txd8+ Kh7 30.Dc2+ g6 31.Ta8 De6 32.Dc3 f6
33.Dd4 Td7 34.Df4 De7 35.Dc4 Df7 36.Dc8 Dg7 37.a4 Tc7 38.De6 Te7
39.Db3 Tf7 40.Db5 Tf8 41.Txf8 Dxf8 42.b4 h5 43.a5 bxa5 44.bxa5 De7 45.a6
Kh6 46.Dd5 g5 47.Dd4 Kg6 48.f4 gxf4 49.Dxf4 De6 50.Da4 Dd5+ 51.Kf1
Dd3+ 52.Ke1 Db1+ 53.Kd2 Db2+ 54.Ke3 Db6+ 55.Kf3 Dc5 56.De4+ Kf7
57.Dd3 Ke6 58.De2+ Kd6 59.Kf4 Dg5+ 60.Kf3 Dg4+ 61.Ke3 Dxe2+ 62.Kxe2
Kc5 63.Kf3 Kb5 64.g4 hxg4+ 65.Kxg4 Kxa6 66.Kf5 Kb6 67.Kxf6 a5 68.f4 a4
69.f5 a3 70.Ke7 a2 71.f6 a1D 72.f7 De5+ 73.Kf8 Dh8+ 74.Ke7 Dg7 75.Ke8
Kc6 76.f8S Kd6 0-1

(9) Riederer,Martin (1912) - Faldum,Manfred (1971) [E70]

1.d4 Sf6 2.c4 g6 3.Sc3 Lg7 4.e4 0-0 5.Sf3 c6 6.e5 Se8 7.Lf4 d6 8.Le2 Lg4
9.exd6 Sxd6 10.Se5 Lxe2 11.Dxe2 Sf5 12.d5 Sd4 13.Dd2 c5 14.0-0 Sd7
15.Tfe1 Sb6 16.b3 Sc8 17.Se2 Sxe2+ 18.Txe2 Sd6 19.Tae1 Te8 20.Sf3 Dd7
21.Le5 Sf5 22.Lc3 Tab8 23.Se5 Dc7 24.Db2 Tbd8 25.Da3 b6 26.Db2 b5
27.Sc6 Lxc3 28.Dxc3 b4 29.Dh3 Td7 30.g4 Sd6 31.Dh6 f6 32.De3 Sb7
33.De6+ Kg7 34.g5 fxg5 35.Se5 Tdd8 36.Df7+ Kh8 37.Sxg6+ hxg6 38.Txe7 1-
0

Der direkte Vergleich

(5) Riederer,Martin (1912) - Karthäuser,Johannes (1954) [E92]

1.d4 Sf6 2.c4 g6 3.Sc3 Lg7 4.e4 d6 5.Sf3 0-0 6.Le2 e5 7.dxe5 dxe5 8.Dxd8
Txd8 9.Lg5 Te8 10.0-0-0 h6 11.Le3 c6 12.Se1 Sg4 13.Lxg4 Lxg4 14.f3 Le6
15.b3 Sd7 16.Sd3 Lf8 17.Kb2 f5 18.exf5 Lxf5 19.g4 Lxd3 20.Txd3 Sc5 21.Td2
Kf7 22.Thd1 b6 23.Kc2 Se6 24.Se4 Tad8 25.Td7+ Txd7 26.Txd7+ Te7 27.Td2
Tc7 28.Kb2 Lg7 29.a3 Sd4 30.Lxd4 exd4 31.Kc2 Ke6 32.Kd3 Le5 33.Tf2 g5
34.Sg3 Lxg3 35.hxg3 c5 36.Th2 Th7 37.f4 gxf4 38.gxf4 Kf6 39.b4 Kg6 40.Th5
Tf7 41.bxc5 bxc5 42.Txc5 Txf4 43.Td5 Txg4 44.c5 Kf7 45.Tf5+ Ke6 46.Th5 Kd7
47.Txh6 Tg3+ 48.Kxd4 Txa3 49.Kd5 Td3+ 50.Kc4 Tg3 51.Ta6 Tg1 52.Txa7+
Kc6 53.Ta6+ Kc7 54.Ta3 Tg4+ 55.Kb5 Tg6 56.Ta7+ Kc8 57.Th7 Tf6 58.Tg7
Th6 59.Tf7 Tg6 60.Tf4 Th6 61.Tf5 Tg6 62.Td5 Th6 63.c6 Th1 64.Kc5 Tc1+
65.Kd6 Th1 66.Te5 Td1+ 67.Td5 Txd5+ 68.Kxd5 Kc7 69.Kc5 Kc8 70.Kd6 Kd8
71.c7+ Kc8 72.Kc6 ½-½

Johannes' Partien

(1) Karthäuser,Johannes (1954) - Hahn,Markus (2148) [B22]

1.e4 c5 2.c3 d6 3.d4 Sf6 4.Ld3 Dc7 5.Sf3 g6 6.0-0 Lg7 7.h3 0-0 8.Lg5 h6
9.Le3 b6 10.a4 Lb7 11.Sfd2 e5 12.dxe5 dxe5 13.f4 exf4 14.Lxf4 De7 15.Dc2
Sc6 16.Sc4 Tad8 17.Sbd2 Td7 18.Le2 Tfd8 19.Lf3 h5 20.Tae1 Sh7 21.e5 Sg5
22.Lxg5 Dxg5 23.Se4 De7 24.Sf6+ Lxf6 25.exf6 Dxf6 26.Lxc6 Dxc6 27.Se5 Td2
28.Dxd2 Txd2 29.Sxc6 Lxc6 30.Tf2 Td7 31.a5 Kg7 32.Tfe2 Kf6 33.axb6 axb6
34.Ta1 Lb5 35.Tf2+ Ke7 36.Ta8 Tb7 37.Td2 Ld7 38.Kf2 Le6 39.Td1 b5
40.Tda1 ½-½

(2) Schreiner,Till (2219) - Karthäuser,Johannes (1954) [A62]

1.d4 Sf6 2.c4 g6 3.Sf3 Lg7 4.g3 d6 5.Lg2 0-0 6.0-0 c5 7.d5 e6 8.Sc3 exd5
9.cxd5 Sa6 10.Sd2 Sc7 11.a4 Sg4 12.h3 Se5 13.f4 Sd7 14.e4 Tb8 15.Sc4 Sb6
16.Se3 Sd7 17.Sc4 Sb6 18.Sxb6 axb6 19.Db3 Sa6 20.Ld2 f5 21.Tae1 fxe4
22.Sxe4 Lf5 23.Sg5 Ld4+ 24.Kh2 Tc8 25.Se6 Lxe6 26.dxe6 De7 27.Dxb6 Tc7
28.Lc3 Lxc3 29.bxc3 c4 30.Dd4 Tf6 31.Ld5 Sc5 32.Dxf6 1-0

(3) Karthäuser, Johannes (1954) - Heyne, Lukas (2050) [B22]

1.e4 c5 2.c3 d5 3.exd5 Dxd5 4.d4 Sc6 5.Sf3 Lg4 6.dxc5 Dxd1+ 7.Kxd1 e5 8.b4 a5 9.b5 Sd8 10.Kc2 Lxf3 11.gxf3 Lxc5 12.Le3 Le7 13.Sd2 Sf6 14.Sc4 Sd7 15.Lh3 f6 16.Lxd7+ 1-0

(4) Karthäuser, Johannes (1954) - Cremer, Jan Paul (2089) [B22]

DEM U18 Oberhof DEM U18 Oberhof (4.8), 28.05.2012

1.e4 c5 2.c3 d5 3.exd5 Dxd5 4.d4 g6 5.Sf3 Lg7 6.dxc5 Dxc5 7.Le3 Dc7 8.Sa3 Lxc3+ 9.bxc3 Dxc3+ 10.Sd2 Dxa3 11.Sc4 Dc3+ 12.Ld2 Dd4 13.Tc1 Sc6 14.De2 Sf6 15.Le3 De4 16.Lh6 Dxe2+ 17.Lxe2 Sd5 18.Lg7 Tg8 19.Lb2 Sf4 20.Se5 Sxe5 21.Lxe5 Sxg2+ 22.Kd2 Sh4 23.Tc7 Ld7 24.Lg3 Sf5 25.Txb7 Lc6 26.Lb5 0-0-0+ 0-1

(6) Wenninger, Philipp (2205) - Karthäuser, Johannes (1954) [E81]

1.d4 Sf6 2.c4 g6 3.Sc3 Lg7 4.e4 d6 5.f3 0-0 6.Le3 c5 7.dxc5 dxc5 8.Dxd8 Txd8 9.Lxc5 Sc6 10.Sge2 Sd7 11.Lf2 Sde5 12.Sf4 Sb4 13.Td1 Sc2+ 14.Ke2 Le6 15.Sfd5 Sxc4 16.Tc1 Lxd5 17.Sxd5 e6 18.Se7+ Kf8 19.Txc2 Sd6 20.Lh4 Td7 21.Ke3 Ld4+ 22.Kxd4 Sf5+ 23.Kc3 Tc7+ 24.Kd2 Txc2+ 25.Kxc2 Sxh4 26.Sxg6+ hxg6 27.Kd2 g5 28.Ke3 Tc8 29.g3 Sg6 30.Ld3 Ke7 31.Td1 a6 32.Td2 Se5 33.Tc2 Txc2 34.Lxc2 b5 35.Ld3 Kd6 36.h3 Sc6 37.a3 e5 38.Lb1 Sd4 39.La2 f6 40.Ld5 a5 41.La2 Ke7 42.Lb1 Ke6 43.Ld3 Ke7 44.Le2 Ke6 45.Ld1 Kd6 46.Kd3 Se6 47.Kc3 Sg7 48.h4 Kc5 49.Lb3 Sh5 50.Lf7 Sxg3 51.h5 g4 52.fxg4 Sxe4+ 53.Kc2 Sg5 54.Lg6 Kd4 55.h6 Ke3 56.h7 1-0

(7) Karthäuser, Johannes (1954) - Brodmann, Anton (1937) [C11]

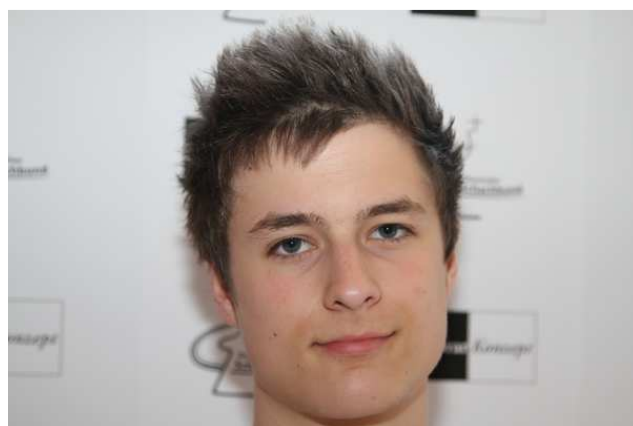
1.e4 e6 2.d4 d5 3.Sc3 Sf6 4.e5 Sfd7 5.f4 c5 6.Sf3 Sc6 7.Le3 a6 8.Dd2 b5 9.a3 g5 10.fxg5 cxd4 11.Sxd4 Scxe5 12.Le2 Lg7 13.0-0 Lb7 14.Lh5 0-0 15.b3 Tc8 16.Sce2 De7 17.Sf4 Sc5 18.h4 Sg6 19.Sxg6 fxg6 20.Lg4 Tce8 21.Txf8+ Kxf8 22.Db4 Kg8 23.Te1 e5 24.Sxb5 Se4 25.Dxe7 Txe7 26.Sa7 d4 27.Lf2 Sxf2 28.Kxf2 Tc7 29.Te2 e4 30.Ke1 Le5 31.Kd1 Lf4 32.Le6+ Kg7 33.Tf2 Le3 34.Te2 Tc3 35.Ke1 Lf4 36.Kf1 Lg3 37.h5 d3 38.Te3 d2 0-1

(8) Dünzel, Jonas (2055) - Karthäuser, Johannes (1954) [C01]

1.e4 e6 2.d4 d5 3.Sc3 Lb4 4.exd5 exd5 5.Ld3 Sf6 6.Sge2 Lg4 7.f3 Lh5 8.Sf4 Lg6 9.De2+ Le7 10.Sxg6 hxg6 11.Le3 c5 12.dxc5 0-0 13.Df2 Sc6 14.Se2 Sd7 15.c3 Sce5 16.Lc2 Sc4 17.b4 a5 18.Ld4 axb4 19.cxb4 b6 20.0-0 bxc5 21.bxc5 Tc8 22.Tfd1 Sxc5 23.f4 Se6 24.f5 Sxd4 25.Sxd4 Lc5 26.Kh1 Dg5 27.Td3 Se5 28.Tg3 Dh4 29.Td1 Lxd4 30.Txd4 Txc2 31.Dg1 Dxd4 0-1

(9) Karthäuser, Johannes (1954) - Hocke, Sebastian (1957) [B22]

1.e4 c5 2.c3 d5 3.exd5 Dxd5 4.d4 Sc6 5.Sf3 Lf5 6.dxc5 Dxd1+ 7.Kxd1 Td8+ 8.Sbd2 Sf6 9.Lb5 Se4 10.Sd4 Sxf2+ 11.Ke2 Sxh1 12.Sxf5 Td5 13.Sd4 Te5+ 14.Kf1 Txc5 15.Kg1 e5 16.Lxc6+ bxc6 17.Sc2 Td5 18.Kxh1 Lc5 19.b4 Lb6 20.c4 Td3 21.c5 Lc7 22.Kg1 f6 23.Kf2 Kf7 24.Se3 Thd8 25.Ke2 Ke6 26.a4 a6 27.Tb1 f5 28.b5 axb5 29.axb5 cxb5 30.Txb5 e4 31.Tb7 Lxh2 32.Txg7 Lg1 33.Sef1 Tc3 34.Txh7 Txc1 35.Th6+ Ke5 36.g4 Lxc5 37.gxf5 Tc2 38.Te6+ Kxf5 39.Txe4 Tb2 40.Kd1 Td3 ½-½



Vier Punkte bei der offenen U25-Meisterschaft

Während sich bis zur Altersklasse U18 die Teilnehmer der Deutschen Jugendeinzelmeisterschaften über die Landesverbände für Oberhof qualifizieren mussten, wurde von der Deutschen Schachjugend auch eine offene U25-Meisterschaft angeboten, die in eine A- und eine B-Gruppe eingeteilt wurde. Im höherklassigen Turnier nahm der in der laufenden Saison für Morsbach spielende Valerian Giraud teil und erzielte aus acht Partien vier Punkte, was ihm Platz 39 (von 62) einbrachte. Seine Partien kann man unter <http://www.dem2012.de/turnier/u25/spieler/13.html> nachspielen.

Zusätzlich fand noch eine Art „Show-Kampf“ zwischen zwei deutschen Großmeistern statt. Das Duell David Baramidze gegen Jan Gustafsson endete 4:4-Unentschieden.

Zweiter – von unten

Mannschaftsturnier Leutasch: SC Marienheide findet Trost im olympischen Gedanken

LEUTASCH. Von Christian Goller

Zum 29. Mal hatte eine Mannschaft des SC Marienheide über Pfingsten für das internationale Vierermannschaftsschnellturnier in Leutasch, Tirol, Österreich gemeldet. Rolf Brensing, Gerhard Fuchs, Christian Goller und Frank Blome, unsere langjährige Verstärkung aus Darmstadt, waren ausgezogen sich stärkster nationaler und internationaler Konkurrenz zu stellen. Am Nachmittag des Pfingstsonntags begann der Schachmarathon. Vorgruppen mit 16 Mannschaften bei einer Bedenkzeit von 11 Minuten bedeuteten mal eben fünfeinhalb Stunden Schnellschach. Für die bewährte Organisation sorgte wie immer Turnierleiter Gerhard Neurauter, der allerdings ankündigte, in Zukunft etwas kürzer treten zu wollen. Wie und mit wem es im nächsten Jahr weitergeht wird sich zeigen.

Zunächst beschäftigte uns die Frage: Wo ist Wipperfürth? Leider hatte es Wolfgang Tietze dieses Jahr nicht geschafft eine Mannschaft zusammen zu bekommen, sodass die beliebten

Prestigeduelle ausfallen mussten. Aufgrund unserer Ergebnisse aus den Vorjahren, wussten wir, dass eine Platzierung in B- oder C-Gruppe realistisch ist. Doch schnell war klar, dass diesmal die Dinge nicht so einfach lagen. Schnell war die ein oder andere 4:0-Klatsche auf dem Ergebniszettel notiert und bald war klar, dass - wenn überhaupt - diesmal die C-Gruppe schon ein Erfolg wäre. So konnte am Ende nur Gerhard an beiden Tagen die angepeilten 50% erreichen. Wenigstens war man überwiegend mit den gespielten Partien zufrieden; dass am Ende schon mal ein Minütchen auf der Uhr oder das notwendige Quäntchen Glück fehlte, muss man gegen solche Cracks, wie sie einem da am Brett gegenüber saßen, wohl einkalkulieren. Naja, so konnte man sich am Folgetag wenigstens auf eine Steigerung freuen!? Dem war dann aber doch nicht so. Trotz bester Vorbereitung in Form von leichten Spaziergängen inklusive Geocaching bei schönstem Wetter und ebenso leichter Kost zu Mittag wurde es ein

schwieriger

Pfingstsonntagnachmittag. Irgendwie fing der Nachmittag so an, wie der Vortag aufgehört hatte, nämlich mit zu wenig Punkten auf unserem Zettel. Das konnte doch nicht sein, C-Gruppe, da

sollten wir um den Titel mitspielen können - und es reichte am Schluss nur zum zweiten Platz, von hinten. Es gab eigentlich nur eine Erklärung: Das mussten alle Mannschaften sein, die am Vortag extra verloren hatten um in die schwächere Gruppe zu kommen! Allerdings dämmerte einem, wenn man mal ein Gespräch von der gegnerischen Mannschaft mitbekam, nachdem man sich mühsam ein Remis ermauert hatte, O-Ton: „Du hättest besser an 4 gespielt mit Deinen nur 2400 ELO“, wie die Kräfteverhältnisse tatsächlich verteilt waren. Entschuldigend für den mäßigen Erfolg wirkten zum einen der olympische Gedanke „Dabei sein ist alles“ und zum anderen die herrliche Landschaft, die schönen Spaziergänge und Wanderungen, und das leckere Essen in den guten Leutascher Restaurants. Unsere Abschlusstour ging am Montag auf die Rotmoosalm auf 2034 Meter, wo wir uns die Nudelsuppe mit Würstl redlich verdient hatten. Und abends durfte statt zu den Figuren auch mal zum Kartenspiel gegriffen werden, um sich so richtig in „Rage“ zu bringen, weil mit Logik mal rein gar nix zu machen war.

Sieger des A-Turniers wurde übrigens die Mannschaft aus Erfurt I, vor Nolz und Schenkbach I.

Die Ergebnisse im Einzelnen finden sich unter <http://www.solopix.at/downloads/leutasch2012.pdf>





Wenig Außergewöhnliches

„Turm-Open“: (Ex-)Morsbacher überzeugen in Lippstadt



LIPPSTADT. Von Benedikt Schneider

Für diejenigen, die ständig bei McDonalds essen, ihre Kleidung bei H&M oder C&A kaufen und das ganze Leben über Audis fahren, war das 30. „Turm-Open“ in Lippstadt das Paradies. Es war eines der Turniere, die man glaubt, schon einmal gespielt zu haben, mit einer Eröffnungsrede, zu der der Bürgermeister der Stadt eingeladen war („Eine besondere Ehre ist es uns, dass Herr Ich-bin-überall-dabei-wenn-in-der-Stadt-was-los-ist von der Stadtverwaltung heute hier ist“), mit der SwissChess-Turnierverwaltung, mit dem Hinweis auf das Rahmenprogramm, der Bemerkung, dass die Runde jetzt freigegeben ist und mit einer Siegerehrung, die dann ein Großteil der Turnierteilnehmer nicht interessiert, weil sie selbst nicht auf die Bühne dürfen.

Die Technokraten unter diesen Teilnehmern dürften also ihre helle Freude an dem siebenründigen Turnier im Ostendorfgymnasium gehabt haben: keine Störung im Turnierablauf, alles gut organisiert. Auch wenn man es nicht erwarten darf, ein wenig Exklusivität erhofft man sich doch, wenn man zu einem Schachturnier fährt – etwas Bewegendes, an das man sich auch viel später noch deutlich erinnert, weil man fernab des reinen Nützlichkeitsdenkens etwas Hervorstechendes, Einmaliges geboten bekam. Ja, man wünscht durchaus, dass etwas verquer

läuft in einem ansonsten so perfektionistischen Ablauf.

Sicher, es gab auch in Lippstadt Eigenheiten. Positiv war das Bedienungspersonal des Verpflegungsstandes. Und zwar gerade deshalb, weil nicht nur die Freundlichkeitsschallplatte abgespielt wurde, bei der immer eine gewisse Distanz herauszuhören ist; sondern weil die direkte Art im Umgang – typisch westfälisch – gepflegt wurde; da konnte man neben der meist unbeseelt vorgetragenen Bestellung auch darüber Auskunft geben, wo man herkam, wie es so läuft und ob der Apfel sicherheitshalber noch mal gewaschen werden soll.

Und auch das public viewing der Fußball-EM und ein Go-Turnier zählten zu den Vorzügen des „Turm-Opens“.

Wo wir schon über Eigenheiten sprechen, seien aber auch einige negative erwähnt: Es waren geschlagene drei Etagen zu passieren, um in den Spielsaal zu gelangen. Zwar war es möglich, einen Aufzug zu nehmen, doch ge(h)sunde Menschen lassen es sich kaum nehmen, sich selbst ihre Fitness zu beweisen und gehen die geschätzten 60 Stufen bis zum Brett zu Fuß. Für die Raucher unter den Schachfreunden war diese Gegebenheit insofern besonders nervig, weil sie für den Nikotinkonsum während der Partie nicht nur zweimal die Treppen-Prozedur absolvieren mussten, um zurück ans Brett zu gelangen, sondern weil sie sich zudem noch einer

Vorschrift des technokratischen Staates ausgesetzt sahen: Es war ihnen nämlich nicht gestattet, auf dem Schulhof zu rauchen, sie mussten dazu extra auf den Bürgersteig gehen. Da ist Mitleid erlaubt ...

Ansonsten musste man sich die Geschichten außerhalb des Turniergeschehens suchen. Da auch die Pension des Autors eher Einheitsbrei als Exklusivität war (dies aber durchaus gewollt), konnte er immerhin glücklich sein, nicht das hauseigene Frühstück mitgebucht zu haben, sodass er morgens ein wenig Abwechslung genießen durfte, indem er während der Turniertage in drei verschiedenen Cafés frühstückte. Man muss anmerken, dass rund um Lippstadt einige Kurorte liegen und es somit viele touristische Angebote (wenn auch eher für Pensionäre) gibt.

Dass es auch in der Idylle nicht immer friedlich zugeht, offenbarte sich dem Autor am ersten Abend: Als er auf der Suche nach einer empfohlenen Pizzeria war, begegnete ihm ein lauthals telefonierender Teenager, der offenbar mit seiner Freundin sprach; Inhalte sollen hier nicht wiedergegeben werden, da hierbei zu viele Sternchen verwendet werden müssten. Weil der Jugendliche offensichtlich andere Sorgen hatte, unterließ es der Autor denn auch, ihn auf die Pizzeria anzusprechen.

Gerne würde man hier weitere Kuriositäten liefern, aber bis auf eine verwirrende Routenführung des Navigationssystems über

Bauern- und Landgasthöfe („Drehen Sie, wenn möglich, bitte um.“) lief leider alles so, wie es sollte.

Dann eben jetzt zum Sportlichen. Auf die Bühne zur Siegerehrung durften die beiden Ex-Morsbacher Philipp Schmitz und Valerian Giraud. Beide erzielten 4/7 und belegten im Endklassement die Plätze 12 und 13.

Der Autor kam auf drei Zähler und lief auf Platz 31 ein. Bei den Partien bewies er sich selbst, dass Schach nicht nur *ein* Spiel ist, sondern in verschiedenen Disziplinen betrieben werden kann. Besonders deutlich wurde diese These in den Runden fünf und sechs belegt: Morgens wurde eine Partie gespielt, die ein

hohes Maß an Kreativität und Energie abverlangte und beinahe über die volle Bedenkzeit ging. Beim Spiel am Nachmittag entstand dann aus der Eröffnung heraus ein bekannter Stellungstyp, wo es eher auf taktische Kleinigkeiten und strategische Operationen ankam; diese Partie dauerte nicht sehr lange und es war nicht notwendig, besonders kreativ sein. So erlebte der Autor seine persönliche Energiewende...

Insgesamt also ein aus Sicht des Autors durchschnittliches Turnier, sowohl im sportlichen Sinne als auch im Drumherum. Wahrscheinlich nährte diese Durchschnittlichkeit die spontane Idee, auf dem Rückweg

noch bei der dOCUMENTA in Kassel vorbeizuschauen. Es waren zwar auch hier technokratische Züge vorhanden, doch es gelang, sie einmal zu überlisten: Als der Autor an einem Nebeneingang nicht mit seinem Rucksack durchgelassen wurde, ging er durch den Haupteingang (mit dem Rucksack) und später durch den genannten Nebeneingang (mit dem Rucksack) wieder hinaus. In diesen Momenten wünscht man sich, die Gedanken der Einlassverwalterin lesen zu können.

Ergo: Wer ein unaufgeregtes und wohl organisiertes Turnier spielen will, dem sei Lippstadt empfohlen. Es wäre allerdings zu überlegen, sich das Rauchen abzugewöhnen.

News in Kürze

Bezirksversammlung – Die Jahreshauptversammlung des Schachbezirks Oberberg findet am Sonntag, den 24. Juni um 10 Uhr in Olpe statt.

Lindlar I definitiv abgestiegen – Lindlar I muss aus der Verbandsklasse Süd absteigen. Das geht aus der Ligeneinteilung des Verbandsspielleiters Kai Lück hervor, die auf der Homepage des Schachverbands Südwestfalen veröffentlicht wurde. Es gab also keinen Stichtkampf mit dem Achten der Nordstaffel, wie aufgrund des Morsbacher Rückzugs spekuliert worden war.

Spielerwechsel – Wie in der letzten Ausgabe angedeutet wurde, wird Philipp

Schmitz nach seinem Engagement in Morsbach in der kommenden Saison nicht bei seinem Heimatverein Lindlar spielen, sondern bei Königsspringer Lemgo. Andreas Flicke, ebenfalls Teil des Morsbacher Bundesligateams, ist neues Mitglied der Schachgesellschaft Bochum.

Verbands-Schnellschachmeisterschaft – Am kommenden Sonntag wird die Schnellschach-Einzelmeisterschaft auf Verbands-ebene ausgespielt. Ausrichter ab 13 Uhr ist der SV Ruhrspringer aus Arnsberg. Aus Oberberg nehmen Bezirksmeister Martin Riederer (Morsbach) und Frank Chlechowicz (Bergneustadt/Derschlag) teil.

VPEM – Aufgrund seiner Teilnahme an der deutschen Meisterschaft wurde die Halbfinalpartie im Verbands-Einzelpokal von Martin Riederer gegen Marcus Schmücker vom 2. auf den 16. Juni verschoben.

Absage des Fünf-Bezirke-Kampfs – In diesem Jahr wird es keinen Fünf-Bezirke-Kampf geben. Wie im *Mitteilungsblatt* des Verbandes angegeben wird, besteht nur noch geringes Interesse an dem Vergleichskampf der südwestfälischen Bezirke. In den vergangenen Jahren hatte der SBO stets Schwierigkeiten gehabt, das geforderte Personalkontingent aufzubieten. Im letzten Jahr wurde gar keine Mannschaft zum „Drei-Bezirke-Kampf“ geschickt.

Weltmeister! Anand behält die Schachkrone im Tie-Break



Der alte ist der neue:
Viswanathan („Vishy“) Anand bleibt Weltmeister. Er musste allerdings über den Tie-Break gehen, dort reichte ihm eine Gewinnpartie zur Titelverteidigung.

bs. MOSKAU. Der Inder Viswanathan Anand hat seinen Weltmeistertitel verteidigt. Er setzte sich gegen Boris Gelfand aus Israel allerdings erst im Tie-Break durch. Nach den zwölf angesetzten Langzeitpartien hatte es 6:6-Unentschieden gestanden. Dies wurde für Gelfand bereits als Erfolg gewertet, da er in diesem Zweikampf in Moskau als Außenseiter angesehen wurde. Im Tie-Break mit verkürzter Bedenkzeit konnte Anand dann von vier Partien eine gewinnen und die anderen remis halten, somit behält er seinen Titel.

Das Duell war geprägt von vielen Remispartien, die ersten sechs Partien gingen allesamt unentschieden aus. Einen überraschenden Sieg Gelfands in Runde sieben konterte Anand einen Tag später mit einem 17-zügigen Gewinn, als Gelfands Dame gefangen wurde. In den anschließenden vier Partien fiel dann keine Entscheidung mehr.

(Partien 1 – 4 siehe letzte Ausgabe)

(5) Anand, V – Gelfand, B

1. e4 c5 2. Sf3 Sc6 3. d4 cxd4 4. Sxd4 Sf6 5. Sc3 e5 6. Sdb5 d6 7. Lg5 a6 8. Sa3 b5 9. Sd5 Le7 10. Lxf6 Lxf6 11. c4 b4 12. Sc2 0-0 13. g3 a5 14. Lg2 Lg5

15. 0-0 Le6 16. Dd3 Lxd5 17. cxd5 Sb8 18. a3 Sa6 19. axb4 Sxb4 20. Sxb4 axb4 21. h4 Lh6 22. Lh3 Db6 23. Ld7 b3 24. Lc6 Ta2 25. Txa2 bxa2 26. Da3 Tb8 27. Dxa2 und ½:½

(6) Gelfand, B – Anand, V

1. d4 d5 2. c4 c6 3. Sc3 Sf6 4. e3 e6 5. Sf3 a6 6. Dc2 c5 7. cxd5 exd5 8. Le2 Le6 9. 0-0 Sc6 10. Td1 cxd4 11. Sxd4 Sxd4 12. Txd4 Lc5 13. Td1 De7 14. Lf3 0-0 15. Sxd5 Lxd5 16. Lxd5 Sxd5 17. Txd5 Tac8 18. Ld2 Lxe3 19. Lc3 Lb6 20. Df5 De6 21. Df3 f6 22. h4 Dc6 23. h5 Tfd8 24. Txd8+ Txd8 25. Dxc6 bxc6 26. Te1 Kf7 27. g4 Ld4 28. Tc1 Lxc3 29. Txc3 Td4 und ½:½

(7) Gelfand, B – Anand, V

1. d4 d5 2. c4 c6 3. Sc3 Sf6 4. e3 e6 5. Sf3 a6 6. c5 Sbd7 7. Dc2 b6 8. cxb6 Sxb6 9. Ld2 c5 10. Tc1 cxd4 11. exd4 Ld6 12. Lg5 0-0 13. Ld3 h6 14. Lh4 Lb7 15. 0-0 Db8 16. Lg3 Tc8 17. De2 Lxg3 18. hxg3 Dd6 19. Tc2 Sbd7 20. Tfc1 Tab8 21. Sa4 Se4 22. Txc8+ Lxc8 23. Dc2 g5 24. Dc7 Dxc7 25. Txc7 f6 26. Lxe4 dxe4 27. Sd2 f5 28. Sc4 Sf6 29. Sc5 Sd5 30. Ta7 Sb4 31. Se5 Sc2 32. Sc6 Txb2 33. Tc7 Tb1+ 34. Kh2 e3 35. Txc8+ Kh7 36. Tc7+ Kh8 37. Se5 e2 38. Sxe6 und 1:0

(8) Anand, V – Gelfand, B

1. d4 Sf6 2. c4 g6 3. f3 c5 4. d5 d6 5. e4 Lg7 6. Se2 0-0 7. Sec3 Sh5 8. Lg5 Lf6 9. Lxf6 exf6 10. Dd2 f5 11. exf5 Lxf5 12. g4 Te8+ 13. Kd1 Lxb1 14. Txb1 Df6 15. gxh5 Dxf3+ 16. Kc2 Dxh1 17. Df2 und 1:0

(9) Gelfand, B – Anand, V

1. d4 Sf6 2. c4 e6 3. Sc3 Lb4 4. e3 0-0 5. Ld3 d5 6. Sf3 c5 7. 0-0 dxc4 8. Lxc4 cxd4 9. exd4 b6 10. Lg5 Lb7 11. De2 Sbd7 12. Tac1 Tc8 13. Ld3 Lxc3 14. bxc3 Dc7 15. c4 Lxf3 16. Dxf3 Tfe8 17. Tfd1 h6 18. Lh4 Dd6 19. c5 bxc5 20. dxc5 Txc5 21. Lh7+ Kxh7 22. Txd6 Txc1+ 23. Td1 Tec8 24. h3 Se5 25. De2 Sg6 26. Lxf6 gxf6 27. Txc1 Txc1+ 28. Kh2 Tc7 29. Db2 Kg7 30. a4 Se7 31. a5 Sd5 32. a6 Kh7 33. Dd4 f5 34. f4 Td7 35. Kg3 Kg6 36. Dh8 Sf6 37. Db8 h5 38. Kh4 Kh6 39. Db2 Kg6 40. Dc3 Se4 41. Dc8 Sf6 42. Db8 Te7 43. g4 hxg4 44. hxg4 fxg4 45. De5 Sg8 46. Dg5+ Kh7 47. Dxc4 f6 48. Dg2 Kh8 49. De4 Kg7 und ½:½

(10) Anand, V – Gelfand, B

1. e4 c5 2. Sf3 Sc6 3. Lb5 e6 4. Lxc6 bxc6 5. b3 e5 6. Sxe5 De7 7. Lb2 d6 8. Sc4 d5 9. Se3 d4 10. Sc4 Dxe4+ 11. De2 Dxe2+ 12. Kxe2 Le6 13. d3 Sf6 14. Sbd2 O-O 15. The1 Le7 16. Kf1 The8 17. La3 Sd5 18. Se4 Sb4 19. Te2 Lxc4 20. bxc4 f5 21. Lxb4 cxb4 22. Sd2 Ld6 23. Txe8 Txe8 24. Sb3 c5 25. a3 und ½:½

(11) Gelfand, B – Anand, V

1. d4 Sf6 2. c4 e6 3. Sc3 Lb4 4. e3 O-O 5. Ld3 d5 6. Sf3 c5 7. O-O dxc4 8. Lxc4 Ld7 9. a3 La5 10. De2 Lc6 11. Td1 Lxc3 12. bxc3 Sbd7 13. Ld3 Da5 14. c4 cxd4 15. exd4 Dh5 16. Lf4 Tac8 17. Se5 Dxe2 18. Lxe2 Sxe5 19. Lxe5 Tfd8 20. a4 Se4 21. Td3 f6 22. Lf4 Le8 23. Tb3 Txd4 24. Le3 Td7 und ½:½

(12) Anand, V – Gelfand, B

1. e4 c5 2. Sf3 Sc6 3. Lb5 e6 4. Lxc6 bxc6 5. d3 Se7 6. b3 d6 7. e5 Sg6 8. h4 Sxe5 9. Sxe5 dxe5 10. Sd2 c4 11. Sxc4 La6 12. Df3 Dd5 13. Dxd5 cxd5 14. Sxe5 f6 15. Sf3 e5 16. O-O Kf7 17. c4 Le7 18. Le3 Lb7 19. cxd5 Lxd5 20. Tfc1 a5 21. Lc5 Thd8 22. Lxe7 und ½:½

(Tie-Break 1) Gelfand, B – Anand, V

1. d4 d5 2. c4 c6 3. Sc3 Sf6 4. e3 e6 5. Sf3 Sbd7 6. Dc2 Ld6 7. Ld3 O-O 8. O-O e5 9. cxd5 cxd5 10. e4 exd4 11. Sxd5 Sxd5 12. exd5 h6 13. b3 Se5 14. Sxe5 Lxe5 15. Te1 Te8 16. Lb2 Ld7 17. Dd2 Df6 18. g3 Tac8 19. a4 Df3 20. Le4 Dxb3 21. Teb1 Lxg3 22. Ta3 Db6 23. Lxd4 Lxh2+ 24. Kxh2 Dd6+ 25. Tg3 Txe4 26. Lxg7 Kh7 27. Txb7 Tg8 28. Dxh6+ Dxh6+ 29. Lxh6 Tg3 30. Kxg3 Lc8 31. Tc7 Kxh6 32. Txc8 Txa4 und ½:½

(Tie-Break 2) Anand, V – Gelfand, B

1. e4 c5 2. Sf3 Sc6 3. Lb5 e6 4. Lxc6 bxc6 5. b3 e5 6. Sxe5 De7 7. d4 d6 8. Sxc6 Dxe4+ 9. De2 Dxe2+ 10. Kxe2 Lb7 11. Sa5 Lxg2 12. Tg1 Lh3 13. dxc5 dxc5 14. Sc3 O-O 15. Lf4 Ld6 16. Lxd6 Txd6 17. Tg5 Sf6 18. Txc5+ Kb8 19. Sc4 Te8+ 20. Se3 Sg4 21. Scd5 Sxe3 22. Sxe3 Lg4+ 23. f3 Lc8 24. Te1 Th6 25. Th1 The6 26. Tc3 f5 27. Kd2 f4 28. Sd5 g5 29. Td3 Te2+ 30. Kc1 Tf2 31. h4 Tee2 32. Tc3 Lb7 33. Td1 gxh4 34. Sxf4 Te8 35. Th1 Tc8 36. Txc8+ Lxc8 37. Txh4 Lf5 38. Th5 Lxc2 39. Tb5+ Ka8 40. Sd5 a6 41. Ta5 Kb7 42. Sb4 Lg6 43. Sxa6 Txf3 44. Sc5+ Kb6 45. b4 Tf4 46. a3 Tg4 47. Kd2 h5 48. Sd7+ Kb7 49. Se5 Tg2+ 50. Kc3 Le8 51. Sd3 h4 52. Te5 Lg6 53. Sf4 Tg3+ 54. Kd4 Lc2 55. Th5 Txa3 56. Txh4 Tg3 57. Sd5 Tg5 58. b5 Lf5 59. Th6 Lg4 60. Tf6 Tf5 61.

Tb6+ Ka7 62. Tg6 Lf3 63. Tg7+ Kb8 64. Sc3 Lb7 65. Kc4 Lf3 66. Kb4 Ld5 67. Sa4 Tf7 68. Tg5 Lf3 69. Sc5 Kc7 70. Tg6 Kd8 71. Ka5 Tf5 72. Se6+ Kc8 73. Sd4 Tf8 74. Sxf3 Txf3 75. Kb6 Tb3 76. Tg8+ Kd7 77. Tb8 und 1:0

Es hat nicht ganz gereicht: Der unterlegene Herausforderer Boris Gelfand kommt aber unter den Rettungsschirm der FIDE und nimmt eine stattliche Teilnahmeprämie mit.



(Tie-Break 3) Gelfand, B – Anand, V

1. d4 d5 2. c4 c6 3. Sf3 Sf6 4. e3 Lf5 5. Sc3 e6 6. Sh4 Lg6 7. Sxg6 hxg6 8. Ld3 Sbd7 9. O-O Ld6 10. h3 O-O 11. Dc2 De7 12. Td1 Tac8 13. c5 Lb8 14. f4 Se8 15. Tb1 g5 16. b4 f5 17. b5 gxf4 18. exf4 Sef6 19. bxc6 bxc6 20. La6 Tc7 21. Le3 Se4 22. Tb2 g5 23. Tdb1 gxf4 24. Lxf4 e5 25. Lxe5 Sxe5 26. Txb8 Sg6 27. Sxe4 fxe4 28. Df2 Dg7 29. Kh2 Tcf7 30. Dg3 Sf4 31. T8b3 Dxg3+ 32. Tg3+ Kh7 33. Td1 Se6 34. Le2 Tf2 35. Lg4 Sf4 36. Tb1 Tf7 37. Tb8 Txa2 38. Tc8 e3 39. Txe3 Tg2+ 40. Kh1 Td2 41. Txc6 Se6 42. Tf3 Txf3 43. Lxf3 Sxd4 44. Tc7+ Kh6 45. Lxd5 Tc2 46. Le4 Tc3 47. Kh2 Kg5 48. Td7 Sf3+ 49. Lxf3 Txf3 50. Txa7 Tc3 51. Tc7 Kf5 52. c6 Ke6 53. h4 Kd6 54. Tc8 Ta3 55. Kg2 Te3 56. Kh2 Ta3 57. Kg2 Te3 58. h5 Te5 59. h6 Th5 60. Th8 Kxc6 61. Th7 Kd6 62. Kg3 Ke6 63. Kg4 Th1 und ½:½

(Tie-Break 4) Anand, V – Gelfand, B

1. e4 c5 2. Sf3 d6 3. Lb5+ Sd7 4. d4 Sgf6 5. e5 Da5+ 6. Sc3 Se4 7. Ld2 Sxc3 8. Lxd7+ Lxd7 9. Lxc3 Da6 10. exd6 exd6 11. De2+ Dxe2+ 12. Kxe2 f6 13. b3 Lb5+ 14. Kd2 Lc6 15. Tad1 Kf7 16. Kc1 Le7 17. d5 Ld7 18. Lb2 b5 19. Sd2 a5 20. The1 The8 21. Te3 f5 22. Tde1 g5 23. c4 b4 24. g3 Lf8 25. Txe8 Lxe8 26. Sf3 Kg6 27. Te6+ Kh5 28. h3 Lf7 29. Tf6 Lg6 30. Te6 Te8 31. Lf6 g4 32. hxg4+ Kxg4 33. Sh2+ Kh3 34. Sf3 f4 35. gxf4 Kg4 36. Sg5 Ta8 37. Te3 Kf5 38. Lb2 a4 39. Se6 Lh6 40. Th3 Lxf4+ 41. Sxf4 Kxf4 42. Lf6 Ta7 43. Te3 Le4 44. Lh4 axb3 45. Lg3+ Kf5 46. axb3 Ta1+ 47. Kd2 Ta2+ 48. Ke1 Ta6 49. f3 Lb1 50. Kd2 h5 51. Kc1 h4 52. Lxh4 Kf4 53. Lg5+ Kxg5 54. Kxb1 Kf4 55. Te6 Kxf3 56. Kb2 und ½:½

Keine Schützenhilfe

Meistens versickern Schachnachrichten in den Medien. Die Vereine sollten auf physische Präsenz setzen.

Nicht wenige Vereine reden in diesen Zeiten von Krisen. Sie beklagen Rückgänge bei den Mitgliederzahlen und bei der bislang natürlichen Fluktuation ist der wichtige Faktor der Zugänge abhanden gekommen. So werden Zusammenschlüsse zwischen dereinst autonomen Vereinen häufiger; nicht mehr - wie früher oft geschehen - aus freundlicher Gesinnung oder erhoffter quantitativer und qualitativer Verstärkung, sondern weil es notwendig geworden ist, um die Existenz weiterhin garantieren und am Spielbetrieb teilnehmen zu können.

Hierzulande offenbaren Klubs wie Olpe und Waldbröl eine traurige Mustergültigkeit einer zurückgehenden Kultur. Dort kam es noch nicht einmal mehr zu einem juristischen Zusammenschluss mit benachbarten Vereinen; die Mitglieder beendeten größtenteils den Wettkampfsport „Schach“, nur wenige gingen zu anderen Klubs.

Um neue Mitglieder zu gewinnen, lautet das neue wie alte Rezept: Öffentlichkeitsarbeit! Doch leider kann man kaum hoffen, dass die spannungsarme Weltmeisterschaft zu Schwung in der schachlichen Berichterstattung in den Medien führen wird. Anand und Gelfand ihren Remis-Fetisch persönlich zur Last zu legen, ist natürlich nicht gerecht; indes: bedauern darf

man es, das so wenig von dem Duell bleiben wird. Ebenso wenig kann man in Morsbach darauf hoffen, dass durch Johannes Karthäusers Teilnahme an der „Deutschen“, obwohl die Nachricht im Vorhinein durch die Presse ging, wieder mehr Leute zum Vereinsabend kommen werden.

Nachrichten über WM oder DJEM in den Medien führen kaum mehr zu Aufmerksamkeit.

Möglicherweise versickern solche Initiativen, weil bei den Menschen die Fähigkeit verloren gegangen ist, in einer Medienlandschaft, in der über jeden Furz berichtet wird, Wichtiges von Unwichtigem zu trennen; vielfach scheint die Nachricht um der Nachricht willen konsumiert zu werden, ohne diese zu reflektieren und auf Glaubwürdigkeit und Wichtigkeit (für das eigene Leben) hin zu überprüfen.

So werden Nachrichten in den Medien, weder eine WM noch eine DJEM mit lokalem Teilnehmer, kaum für Aufmerksamkeit sorgen.

Den meisten Lesern geht die Erfolgsmitteilung nichts an und auch die bemühten Versuche von Korrespondenten großer Zeitungen, den Spielverlauf einer Schachpartie in einer auch für den Laien verständlichen Sprache zu skizzieren, hinterlässt kaum mehr als eine romantische Sicht auf unser Spiel.

Den Vereinen ist eher zu raten, auf örtliche Veranstaltungen zu setzen, wo Menschen direkt (und nicht über den Umweg der Medien) mit dem Schachspiel in Berührung kommen können. Auf Stadtfesten oder bei Karnevals-umzügen bietet sich die Möglichkeit, den Verein in einem guten Licht darzustellen, im Sinne der Anziehungskraft gerne auch als Event-Charakter. Vielleicht gelingt es ja dann, die später eintretende Ernüchterung, dass Vereins-schach nicht immer Spaß bringt, in eine langfristige Bindung an den eigenen Klub zu transformieren. Eigeninitiative ist in jedem Fall der Hoffnung vorzuziehen, große Ereignisse oder die Erfolge von Eigengewächsen würden zu nennenswerter Schützenhilfe führen. Was bei früheren WM-Duellen, die noch anziehend auf die Masse wirkten, gelang, ist heute nur noch in ganz geringem Maße möglich. Diesen Trend müssen altbackene Vereine erkennen und sich, ob sie wollen oder nicht, den Gegebenheiten des Zeitgeistes anpassen.

Es geht ums Überleben.

BENEDIKT SCHNEIDER

SBO beim „Rheinland-Pfalz-Open“

bs. ALTENKIRCHEN. Drei Spieler aus oberbergischen Vereinen nahmen über Fronleichnam am „Rheinland-Pfalz-Open“, ausgerichtet vom SK Altenkirchen, teil. Das Turnier, das zum vierten Mal ausgetragen wurde, war gespickt mit starken Großmeistern, allen voran GM Sergej Tiviakov (2656), der aber nur Zweiter wurde.

Von 208 Spielerinnen und Spielern gelang aus SBO-Sicht dem Bergneustädter Thomas Freundlieb die beste Platzierung (4/7, Rang 70). Die gleiche Punktezahl erreichte Volker Margenberg aus Wiehl und kam auf Platz 92. 3,5 Zähler schaffte Paul Stümer (Bergneustadt/Derschlag), was für Platz 99 reichte.

Tal Memorial: Morozevich führt nach 4 Runden

bs. MOSKAU. In Moskau läuft derzeit die siebte Auflage des „Tal Memorial“, in Erinnerung an den verstorbenen Ex-Weltmeister Michail Tal. Bei Redaktionsschluss waren vier von neun Runden gespielt. Von zehn teilnehmenden Super-Großmeistern liegen Alexander Morozevich (Russland) und Teymour Radjabov (Aserbeidschan) mit jeweils drei Punkten in Führung, Vladimir Kramnik (Russland) liegt bei 2,5 Punkten.

Nächste Ausgabe:

Der neue *SBO-Newsletter* erscheint voraussichtlich am Donnerstag, den **19. Juli 2012**.

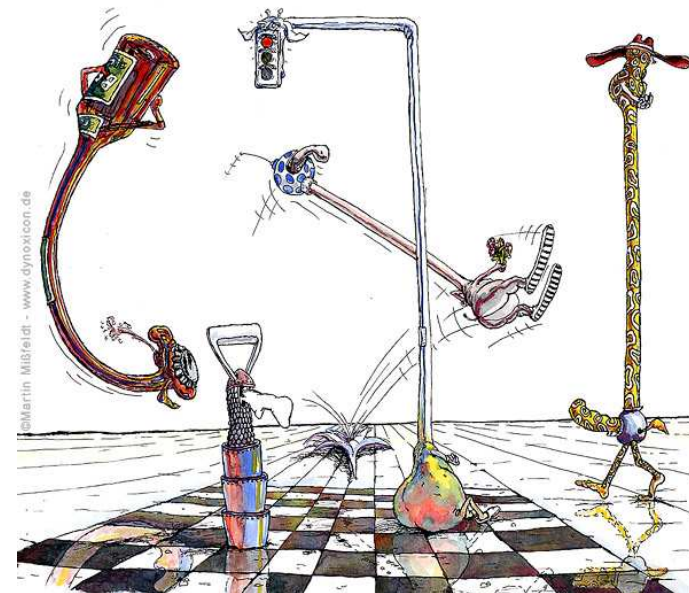
Wie geht denn das?



Nein, hier ist kein Fehler unterlaufen. Diese Stellung ist tatsächlich entstanden, und zwar in **Fenner, M – Schneider, B** beim „Turm-Open“ in Lippstadt.

Stellen sich zwei Fragen: Wie hat es der „Fremdkörper“ unbeschadet bis nach g1 geschafft? Und welche Eröffnung wurde hier gespielt?

Machen wir doch ein Gewinnspiel draus. Logische Lösungen (an schachverein@gmx.de) erhalten Punkte für den *SBO-NL Kombi-Grand Prix*.



„Schach dem Springer“
Martin Mißfeldt, 1993



GUIDO KORB: Regelkunde



Da zum Ende der Saison keine praktischen Regelfragen vorliegen, werden wir uns weiter mit Artikel 8.1 der FIDE Regeln befassen.

I. Artikel 8.1: Die Aufzeichnung der Züge

8.1 Im Laufe der Partie ist jeder Spieler verpflichtet, seine eigenen Züge und die seines Gegners auf korrekte Weise aufzuzeichnen, Zug für Zug, so klar und lesbar wie möglich, in algebraischer Notation (Anhang C), auf dem für das Turnier vorgeschriebenen "Partieformular".

Es ist verboten, Züge im Voraus aufzuschreiben, es sei denn, der Spieler reklamiert remis nach Artikel 9.2 oder 9.3. oder bei einer Hängepartie gemäß Punkt 1.a der Richtlinien für Hängepartien.

Ein Spieler darf, wenn er es wünscht, auf den Zug seines Gegners antworten, bevor er ihn aufzeichnet. Er muss seinen eigenen vorangegangenen Zug aufzeichnen, bevor er einen neuen macht.

Beide Spieler müssen ein Remisangebot auf dem Partieformular aufzeichnen (Anhang C.13).

Falls es einem Spieler nicht möglich ist, die Partie aufzuzeichnen, kann er einen Assistenten, der nach Auffassung des Schiedsrichters geeignet sein muss, einsetzen, um die Züge zu notieren. Seine Bedenkzeit wird vom Schiedsrichter angemessen angepasst.

Nachdem in der letzten Ausgabe die Vorabnotation im Fokus unserer Betrachtung stand, geht es diesmal zunächst darum, ausgeführte Züge,



zumindest zunächst, nicht aufzuschreiben.

Natürlich führt an der Notationspflicht kein Weg vorbei, aber die Regel gibt die Möglichkeit, Züge auch mit einer kleinen Verzögerung aufzuschreiben. So muss man einen Zug des Gegners nicht sofort aufschreiben. Es ist gestattet, zuerst einen eigenen Zug auszuführen. Erst wenn der Gegner darauf geantwortet hat, muss man die vorausgegangenen Züge zuerst notieren, bevor ich dann den nächsten eigenen ausführe. In einer Partie können also zwei so genannte Halbzüge ausgeführt werden, ohne dass diese sofort aufgeschrieben werden müssen. Sobald der Gegner seinen zweiten Halbzug ausgeführt hat, muss die Notation vervollständigt werden. Anders ausgedrückt, nach dem dritten ausgeführten Halbzug muss die Notation vervollständigt werden. Oder :

Bevor ich also meinen zweiten Zug ausführe, muss ich die beiden vorangegangenen Halbzüge meines Gegners und meinen, dazwischen liegenden eigenen Halbzug, auf dem Notationsformular nachtragen.

II. Was muss noch aufgeschrieben werden?

Was gehört alles zu einer korrekten Notation dazu. Das wichtigste haben wir ja schon angesprochen. Es gibt aber noch eine Kleinigkeit, die auch vermerkt werden muss, wenn sie denn eintritt. Sollte im Verlauf einer Partie einer der beiden Kontrahenten seinem Gegner ein Remisangebot unterbreiten, dann müssen beide Spieler dieses auf ihrem Notationsformular vermerken. Wie das genau auszusehen hat, ist in den FIDE-Regeln unter Anhang C.13 geregelt.

C13. Ein Remisangebot wird mit (=) notiert.

Zu den „Remisangeboten“, die notiert werden müssen, werden auch Anträge nach 9.2 (3-malige Stellungswiederholung), 9.3 (50-Züge Regel) und 10.2 (Endspurtphase), gerechnet. Welche Form des Remisangebotes vorliegt, geht aber aus der Symbolik nicht hervor. Warum ein Remisangebot unbedingt vermerkt werden muss erschließt sich mir deshalb nicht wirklich. Da es sich aber um eine Pflichtregel handelt, brauchen wir uns über mögliche Gründe auch erst mal keine Gedanken zu machen. Dennoch will ich mal ein wenig spekulieren.

Nach Artikel 8.2 muss das Partieformular jederzeit vom Schiedsrichter einsehbar sein. So kann er z.B. sehen wenn ein Spieler innerhalb kurzer Zeit mehrere Remisangebote gemacht hat. In so einem Fall könnte eine Überprüfung im Hinblick auf Artikel 12.6 fällig sein.

III. Ersatzschreiber



Grundsätzlich besteht die Notationspflicht. Das gilt erst mal für alle Wettkampfspieler, unabhängig von jeglichen Beeinträchtigungen.

Spieler, die, weshalb auch immer, die Notation nicht selbst ausführen können, sind nicht automatisch von der Notationspflicht befreit. Ein Betroffener kann die Notation durch einen Assistenten ausführen lassen. Dieser muss allerdings dazu geeignet sein, was wiederum den Schiedsrichter auf den Plan ruft. Der muss die Eignung des Assistenten prüfen. Wohlgemerkt, es geht hier nur um die Notation, alles andere, wie ziehen der Figuren, drücken der Uhr usw. wird vom Spieler selbst ausgeführt. Deshalb dürfte zur Eignung natürlich erforderlich sein, dass der Assistent des Schreibens mächtig ist.

Dazu ist es natürlich notwendig, dass sich der Assistent mit den Regeln des Artikels 8 und des Anhangs C auskennt.

Ist der Assistent nach der Auffassung des Schiedsrichters geeignet, gibt es nur noch eins zu tun. Der Schiedsrichter passt die Bedenkzeit entsprechend an. Da der beeinträchtigte Spieler durch den Einsatz des Assistenten in der Regel Zeit spart, wird seine Bedenkzeit, nach dem Ermessen des Schiedsrichters reduziert.

Im Hinblick auf Anhang E der FIDE-Regeln muss ich noch bemerken, dass zu den Beeinträchtigungen, die eine Notation unmöglich machen, eine Erblindung nicht ohne weiteres gehört. Nach E.5 ist auch ein sehbehinderter Spieler erst einmal in der Pflicht, die Notation

selbst auszuführen. Natürlich in einer entsprechenden, ihm möglichen Form. Allerdings kann auch ein sehbehinderter Spieler für diese Aufgabe die Hilfe eines Assistenten in Anspruch nehmen.

Damit ist Artikel 8.1 erst einmal abgeschlossen.

Wer Fragen oder Bemerkungen zu den behandelten Themen hat, kann mir eine Mail schicken (getraenke-korb@t-online.de).



Der SBO-NL Kombi-Grand Prix



Lösung Kombi 2: Das Teilnehmerfeld liegt noch dicht beieinander. Insgesamt 3 Kombinerer haben bisher mitgemacht. Es ist also noch möglich, ohne großen Rückstand einzusteigen. Die Lösung zur zweiten Kombi war nicht ganz so schwer. Alle eingegangenen Antworten waren daher wie erwartet richtig.

40. ... **Dxb5 ??** (Txb5?? weil die Dame dann sofort verloren geht.)

41. **Tc8+** (nun steckt Schwarz in einer unangenehmen Zwickmühle, der Entscheidung zwischen Damenverlust oder Damenverlust. Diese schwierige Entscheidung wird durch die weiße Dame auf d3 hervorgerufen. Deswegen kann den König nämlich nicht über h7 entfleuchen. Schwarz hat zwei Antworten; bei beiden verliert er die Dame)

41. ... **Txc8**; 42. **Dxb5** oder 41. ... **De8**; 42. **Txe8+**



Stellung nach dem 32. Zug von Weiß

Diesmal habe ich hoffentlich mal eine richtig schwere Aufgabe rausgesucht. Weiß hat einen Zug zuvor den schwarzen Springer auf d4 geschlagen. Damit gab er Schwarz die Möglichkeit seinen schwarzfeldrigen Läufer auf f4 mit Schachgebot äußerst aktiv zu positionieren. Nachdem sich der weiße König nach g1 verzogen hat, stellt sich nun die Frage, wie Schwarz seine aktivere Stellung optimal ausnutzen kann. Dafür solltet ihr aber wenigstens 5 Züge angeben.

Lösung bitte per E-Mail einschicken an getraenke-korb@t-online.de

Rang	Teilnehmer	1	2	Teiln.	Punkte ges.
1	Achim Tump	12	-	1	12
2	Sebastian Heitmann	-	12	1	12
3	Jens Frase	-	10	1	10